

KOLESARSKI NAVIGACIJSKI SISTEM

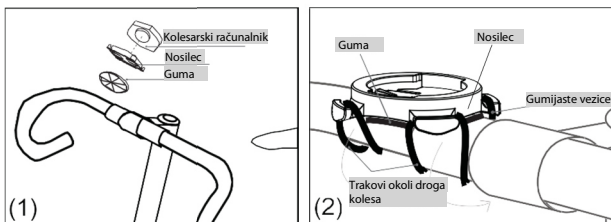
Seznam za preverjanje delov

(G300N)

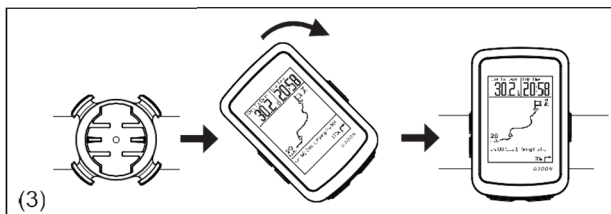
Pred začetkom preverite, ali so priloženi vsi naslednji deli.



Vgradnja nosilca



Z gumami pritrdite nosilec na krmilo ali drog za krmilo.



Kolesarski računalnik GPS postavite na nosilec in ga pritrdite z obračanjem v desno.

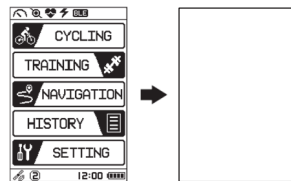
PRIKAZOVNIK IN GLAVNE FUNKCIJE



Vklop/izklop

Za zagon računalnika pridržite tipko za vklop/izklop za tri sekunde, dokler ne zaslišite zvoka čebele.

Samodejno mirovanje

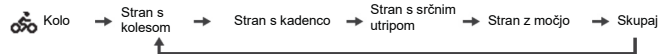


Samodejno mirovanje: Če ni snemanja, šest minut ni hitrosti in ne pritisnete nobene tipke, se bo računalnik izklopil zaradi varčevanja z baterijo.

Če poteka snemanje in eno uro ni hitrosti ter ne pritisnete nobene tipke, se bo računalnik izklopil zaradi varčevanja z baterijo.

Kolo

Pritisnite tipki gor in dol, da spremenite način.



OPOMBA: Ko so ustrezna tipala seznanjena, se prikažejo način kadenca, način srčnega utripa in način moči.

Hitrost morate vzdrževati vsaj 8 sekund, da so na voljo podatki o **POVP. NAJVEČ** kadenca, **POVP. NAJVEČ** srčnem utripu, **NAJVEČ** odstotku maksimalnega srčnega utripa in **POVP. NAJVEČ** moči.

Vadba

Vadba -> Preizkus FTP -> Moja vadba

Navigacija

Navigacija -> Prikaz -> Brisanje

Prikaz: Izberite progno, pritisnite tipko gor/dol za preklop in pritisnite OK za prikaz.

Brisanje: Izberite progno, pritisnite tipko gor/dol za preklop in pritisnite OK za brisanje.

Zgodovina

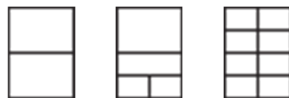
Zgodovina -> Prikaz -> Brisanje -> Izbrisi vse

Nastavitev

Nastavitev -> Profil -> Tipalo -> Vaje -> Splošno -> Nadmorska višina -> Povezava BLE -> Sistem GPS

Stran po meri

Nastavitev -> Vaje -> Uporabniška -> Stran -> Vrsta



Pritisnite tipki gor/dol, da izberete možnost.

Kontrast

Nastavitev -> Splošno -> Sistem -> Kontrast

Nastavitev nadmorske višine

Nastavitev -> Nadmorska višina -> Sinhronizacija položaja

Osvetlitev ozadja

Na kratko pritisnite tipko za vklop/izklop, da vklopite/izklopite osvetlitev ozadja.

Nastavitev tipala

Nastavitev -> Tipalo -> Izberite tipalo -> Pregled

Nastavitev ure

Nastavitev -> Splošno -> Sistem -> Ura

Ura se bo samodejno nastavila, ko bo sprejet signal GPS.

Nastavitev enot

Nastavitev -> Splošno -> Sistem -> Enota

Nastavitev uporabnika

Nastavitev -> Profil -> Uporabniški profil

Snemanje

V načinu kolesa pritisnite snemanje.

VZDRŽEVANJE

Če se kontrast prikazovalnika spremeni in številke postanejo blede, je čas, da napolnite baterijo. Kolesarskega računalnika ne izpostavljajte izjemno nizkim ali visokim temperaturam, torej enote ne puščajte dolgo na neposredni sončni svetlobi.

REŠEVANJE TEŽAV

- Prikazovalnik je črn ali zelo svetel:**
Baterija je morda skoraj prazna. Napolnite baterijo.
- Prikazovalnik postane temen ali črn:**
Enota je morda prevroča. Enoto dajte v senco in vrnila se bo v običajno stanje.
- Enota deluje počasi ali s težavo:**
Enota je prehladna. Ogrejte enoto in vrnila se bo v običajno stanje.
- Podatki na zaslonu se zelo spreminjajo:**
Preverite, ali so v okolici elektromagnetna polja, in se umaknite od vira motenj.
- Podatki na prikazovalniku se prikažejo počasi:**
Na enoto lahko vpliva nizka temperatura, vendar to ne vpliva na delovanje in prikaz, ko se temperatura dvigne.
- Trenutna hitrost se ne prikaže:**
To lahko povzročijo naslednje situacije:
 - Hitrost iz sprejemnika GPS: Signal GPS je šibek, vklopite GPS in pojdite na prosto na široko območje brez motenj.
 - Hitrost iz tipala: Napačna razdalja in položaj, glejte priročnik za tipalo ter ga znova nastavite.
- Nadmorska višina se zdi netočna:**
Za natančnejše podatke lahko vnesete nadmorsko višino naprave.

GARANCIJA

Veljajo zakonski predpisi za garancijo. Škoda, ki je nastala zaradi napačne uporabe, neupoštevanja navodil za uporabo in nego, okoljskih dejavnikov ter običajne obrabe ali zaradi nesreč, padcev/udarcev ali sprememb izdelka, je izključena iz garancije.

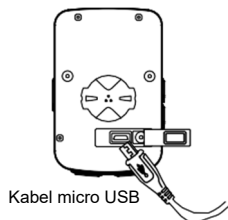
POMEMBNO ZDRAVSTVENO OBVESTILO

Pred uporabo računalnika GPS preberite naslednje informacije.

- Računalnika GPS nikoli ne uporabljajte v kombinaciji z drugo medicinsko/vsajeno elektronsko opremo in napravami (zlasti s srčnimi spodbujevalniki, opremo EKG, opremo TENS, napravami za podporo delovanja srca ter pljuč in srčnimi spodbujevalniki).
- Če ste hudo bolni ali noseči, se pred uporabo računalnika GPS posvetujte s svojim zdravnikom.
- To napravo varujte pred dosegom otrok.
- Kot pri večini elektronskih sprejemnih naprav lahko včasih pride do motenj, ki povzročijo netočne odčitke na prikazovalniku. Izogibajte se uporabi računalnika GPS v bližini pogostih virov motenj. Mednje spadajo visokonapetostni daljnovidni, motorne enote klimatskih naprav, fluorescenčne luči, ročne ure, mobilni telefoni in računalniki.

Polnjenje

- Primerna delovna temperatura je od 0°C do 40°C.
- S kablom micro USB polnite baterijo 3 ure, da se povsem napolni.
- Navigacijski sistem za kolo podpira polnjenje med delovanjem.
- Vtiča USB ne raztegnite preveč, da zagotovite vodoodpornost in zaščito pred prahom.



Kabel micro USB

Seznanjanje s pametnim telefonom

1. Aplikacijo »Ride for Life« prenesite iz trgovine Google Play ali App Store.

Google play



App Store



2. Odprite aplikacijo.

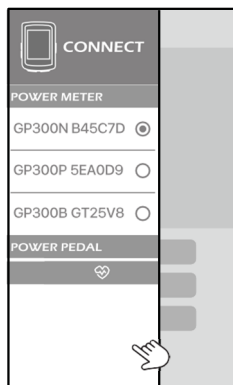


3. Pojdite v meni SETTING (Nastavitve) in na stran z napisom BLE CONNECT (Povezava BLE), prikaže se spodnja ID.

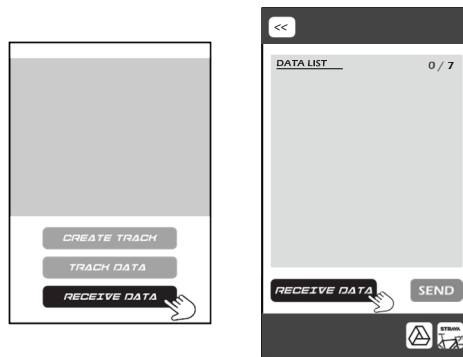
GP300N B45C7D



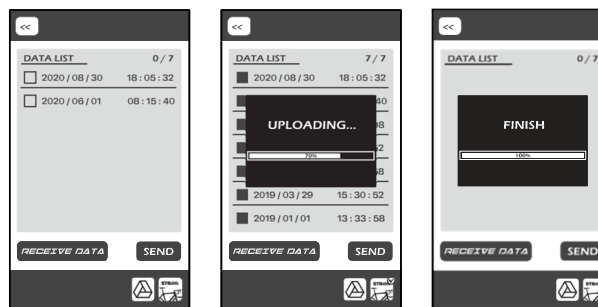
4. Na pametnem telefonu poiščite isto ID, kot je prikazana na računalniku.



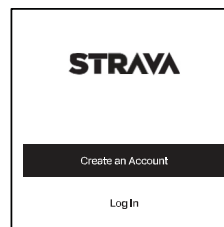
5. Pritisnite RECEIVE DATA (Sprejmi podatke) in znova pritisnite zeleno polje RECEIVE DATA (Sprejmi podatke). Datoteke se začnejo prenašati in prikaže se seznam datotek, ki ste jih že posneli.



6. Če želite poslati datoteke v aplikacijo Strava, pritisnite okvirček datoteke in pritisnite ikono Strava spodaj desno.



7. Ko so vsi koraki končani, se najprej prijavite v aplikacijo Strava, na ikoni Strava bo majhna zelena kljukica, nato pritisnite POŠLJI. Pošiljanje se bo začelo in podatki bodo po pošiljanju samodejno odstranjeni.



TEHNIČNI PODATKI

	Računalnik
Temperatura delovanja	0–40 °C
Temperatura skladiščenja	–10–50 °C
Masa	65,2 g
Velikost	89 x 59,2 x 20,4 mm
Baterija	Polnilna baterija
Polnjenje	3 ure
Čas delovanja (brez osvetlitve ozadja)	20 ur
Čas snemanja	80 ur
Vodoodporno	IPX7
Prenos	BT/ANT+

Čas	: 99 (ure): 59 (minute): 59 (sekunde)
Hitrost	: 0–99,9 km/0–62,4 mi
Prevožena razdalja	: 0–9999,99 km/0–6249,99 mi
Skupna prevožena razdalja	: 0–999.999 km/0–624.999 mi
Kadenca	: 0–999 vrt./min
Srčni utrip	: 30–240 utr./min
Moč	: 0–999 W
Trenutni naklon	: od –99 do 99
Povprečni/največji naklon	: od 0 do 99
Pridobljena/izgubljena nadmorska višina	: od 0 do 30.479 m/od 0 do 99.999 ft
Skupna nadmorska višina	: od 0 do 304.799 m/od 0 do 999.999 ft
Maksimalna nadmorska višina	: od 0 do 3999 m/od 0 do 9999 ft
Trenutna nadmorska višina	: od –699 do 3999 m/od –999 do 9999 ft

TABELA VELIKOSTI KOLES

Tire Scale	L(mm)	Tire Scale	L(mm)
14 x 1.50	1020	26 x 2.10	2068
14 x 1.75	1055	26 x 2.00	2055
16 x 1.50	1185	26 x 2.10	2068
16 x 1.75	1195	26 x 2.125	2070
18 x 1.50	1340	26 x 2.35	2083
18 x 1.75	1350	26 x 3.00	2170
20 x 1.75	1515	27 x 1	2145
20 x 1-3/8	1615	27 x 1-1/8	2155
22 x 1-3/8	1770	27 x 1-1/4	2161
22 x 1-1/2	1785	27 x 1-3/8	2169
24 x 1	1753	27.5 x 2.10	2170
24 x 3/4 Tubular	1785	27.5 x 2.30	2202
24 x 1-1/8	1795	29 x 2.10	2288
24 x 1-1/4	1905	29 x 2.30	2326
24 x 1.75	1890	650 x 35A	2090
24 x 2.00	1925	650 X 38A	2125
24 x 2.125	1965	650 X 38B	2105
26 x 7/8	1920	700 X 18C	2070
26 x 1(59)	1913	700 X 19C	2080
26 x 1(65)	1952	700 X 20C	2086
26 x 1.25	1953	700 X 23C	2096
26 x 1-1/8	1970	700 X 25C	2105
26 x 1-3/8	2068	700 X 28C	2136
26 x 1-1/2	2100	700 X 30C	2146
26 x 1.40	2005	700 X 32C	2155
26 x 1.50	2010	700C Tubular	2130
26 x 1.75	2023	700 X 35C	2168
26 x 1.95	2050	700 X 38C	2180
26 x 2.00	2055	700 X 40C	2200

ODSTRANJEVANJE

Potrošniki so zakonsko zavezani, da električne in elektronske naprave po koncu njihove življenjske dobe zbirajo ločeno od nesortiranih komunalnih odpadkov. To zagotavlja njihovo predelavo na okolju prijazen način brez tratenja naravnih virov. Baterije in polnilne baterije, ki niso fiksno zaprte v električni ali elektronski napravi ter jih je mogoče odstraniti brez uničenja, morate pred oddajo naprave na zbirališču ločiti od naprave in jih vključiti v ustrezno predelavo. Embalaža je deloma primerna za reciklažo. Embalažo odstranite med odpadke na okolju prijazen način in jo vključite v zbiranje sekundarnih surovin.

